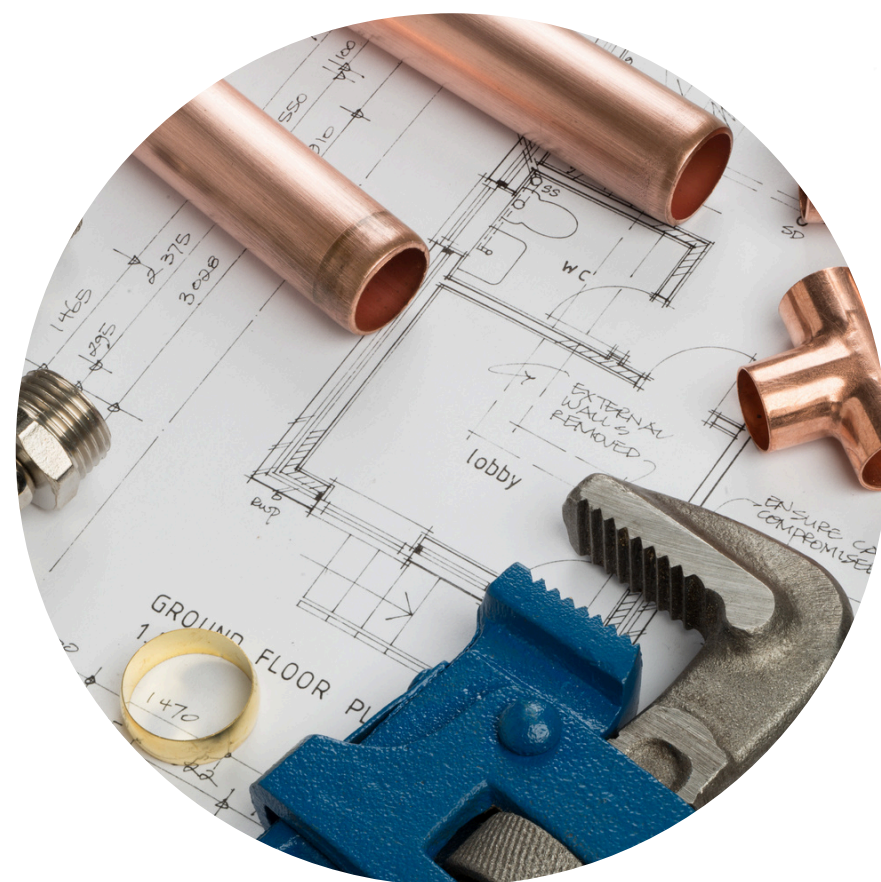


**INOVA PRO**  
CENTRE DE FORMATION



## **PROGRAMME** **SAS PASSERELLE BTP** **SPÉCIALITÉ ITS**

- **Formation linguistique A2 vers B1/B2**
- **Acculturation aux métiers du BTP en tension.**

## **MODALITÉS**

-  **Durée** : 280h (2 mois), Présentiel
-  **Horaires** : Lundi au vendredi : 8h30–12h et 13h–16h30
-  **Coût** : 3920€
-  **Financement** : 100% financée par France Travail/OPCO via la POEC
-  **Diplôme** : Certification CLéA (RS7003)
-  **Pré requis** : Maîtrise du français niveau A2 minimum, projet dans le BTP, motivation validée (entretien). Être inscrit à France Travail.
-  **Accessibilité** : Formation accessible aux personnes en situation de handicap. Accompagnement et adaptation possibles sur demande auprès du référent handicap.



## OBJECTIF

Lever les freins à l'entrée en formation BTP pour des publics éloignés de l'emploi, en leur permettant de maîtriser la langue et de s'acculturer aux métiers en tension du bâtiment, afin d'accéder plus rapidement à un parcours qualifiant et à l'emploi.

1

### Compétence Linguistique et Professionnelle :

Permettre au bénéficiaire d'acquérir les compétences linguistiques (niveau B1/B2) et transversales nécessaires pour évoluer en autonomie dans un environnement professionnel francophone, en vue d'obtenir la certification CléA.

2

### Acculturation Métier :

Découverte théorique et pratique du métier d'installateur sanitaire et thermique sur 8 semaines. L'objectif est de confirmer un projet professionnel en acquérant un socle de compétences techniques de base et le vocabulaire métier essentiel.

## DÉBOUCHÉS ET SUITE FORMATION

### **Poursuite en CAP et titres professionnels de niveau 3, exemple :**

- Monteur en installation sanitaire
- Monteur en installation thermique
- Installateur thermique et sanitaire
- Froid et climatisation

**Centres de formation types :** AFPA, GRETA, LEA CFI, L'étincelle, Les compagnons du tour de France, etc

## CHIFFRES CLEFS

**XX %**  
**inscrits à l'examen final**

**XX %**  
**de réussite à l'examen final**

**XX %**  
**de satisfaction**

**XX %**  
**intègrent ensuite un CAP, titre pro niv 3**

**XX %**  
**sont en emplois 6 mois après la formation**

**XX %**  
**recommande la formation**

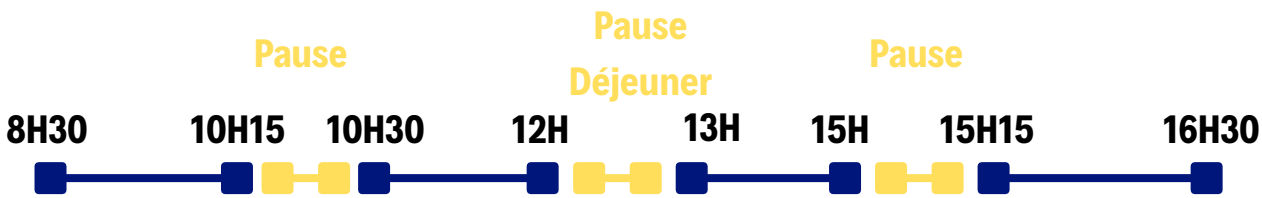
*Chiffres publiés à partir de février 2025 suite à la première session*

## DIPLÔME

**Certification CléA délivrée par l'organisme Certif Pro enregistré au registre des formations France Compétences (Code la fiche : RS7003).**

Cliquez sur le lien suivant pour accéder au référentiel CléA : <https://www.certificat-clea.fr/le-dispositif-clea/le-referentiel/>

SEMAINE TYPE



JOURS	MATIN	APRÈS-MIDI
LUNDI	Théorie métier & REX*	Théorie métier & REX*
MARDI	Formation FLE* (cours & plateforme)	Formation FLE* (cours & plateforme)
MERCREDI	Formation FLE* (cours & plateforme)	Formation FLE* (cours & plateforme)
JEUDI	Pratique en atelier, découverte métier	Pratique en atelier, découverte métier
VENDREDI	Pratique en atelier, découverte métier	Pratique en atelier, découverte métier

THÉORIE MÉTIER (LUNDI)

Cours en salle dédiés à la technologie, à la lecture de plans, aux normes et à la sécurité pour chaque métier. C’est aussi un moment de retour sur les expériences de la semaine en atelier.

FORMATION FOS/FLE (MARDI, MERCREDI)

Répartition des cours en présentiel (60%) et en apprentissage sur la plateforme numérique FRELLO (40%), en axant les contenus sur le vocabulaire et les situations des métiers étudiés.

ATELIERS PRATIQUES (JEUDI, VENDREDI)

Mise en application sur des plateaux techniques dédiés (plomberie) pour acquérir les gestes professionnels de base et travailler en situation réelle.

MOYENS PEDAGOGIQUE

Apprentissage du français

Moyens Humains :

1 formateur/trice spécialisé en FOS/FLE  
1 responsable pédagogique

Moyens techniques :

Tablette numérique de prêt  
Accès à l’outil FRELLO (plateforme d’enseignement du français)  
Jeux et exercices de mise en situation  
Fiches révisions  
Examens blanc CléA

Acculturation métiers

Moyens Humains :

1 formateur/trice chef d’atelier  
1 responsable pédagogique

Moyens techniques :

Plateau technique complet mise à disposition (ateliers)  
Petit outillages  
Consommables (PVC, cuivre, multicouches, etc)

## CONTENU

## MÉTIER DE L'INSTALLATEUR SANITAIRE

1

**Intégration et Communication Professionnelle de Base**

Il s'agira, en parallèle de l'apprentissage des bases de la communication en français, de s'initier au métier d'installateur sanitaire. L'apprenant découvrira le vocabulaire fondamental des outils et des équipements sanitaires, apprendra à comprendre et nommer les éléments d'une installation simple (lavabo, robinet), et à suivre des consignes de sécurité élémentaires en atelier. Les jeux de rôle en FLE porteront sur la présentation en tant que membre d'une équipe de chantier.

2

**Environnement Professionnel et Compétences Numériques**

Il s'agira de décrire son environnement de travail. En atelier, l'apprenant apprendra à lire des plans de montage simples et à identifier les différents matériaux (cuivre, PVC, multicouche). Le vocabulaire technique associé sera réinvesti en cours de FLE pour décrire des tâches et des routines. La recherche d'information en ligne portera sur des fiches techniques de produits sanitaires.

3

**Collaboration et Travail en Équipe**

Il s'agira de développer les compétences de collaboration. En atelier, les projets se feront en binôme, par exemple pour la pose d'un appareil sanitaire, nécessitant de communiquer pour coordonner ses actions. En FLE, l'accent sera mis sur l'expression de l'accord, du désaccord, et la formulation de suggestions dans un contexte de travail d'équipe sur un chantier.

4

**Communication Écrite et Recherche d'Information**

Il s'agira de professionnaliser la communication écrite. L'apprenant s'exercera à rédiger un court rapport d'intervention ou à remplir une fiche de suivi de chantier simple concernant une installation sanitaire. La recherche d'information portera sur les normes de plomberie de base et les procédures d'installation.

5

**Résolution de Problèmes et Gestion des Incidents**

Il s'agira de s'initier à la résolution de problèmes techniques en installation sanitaire et thermique. L'apprenant découvrira les principes de base de la sécurité (coupure d'eau, manipulation des outils) et le vocabulaire des risques (fuites, brûlures, légionellose). En atelier, il apprendra à identifier les composants d'un réseau sanitaire simple et à suivre une procédure d'intervention sécurisée. En FLE, la méthode QQOQCP sera appliquée à l'analyse d'un incident (ex : fuite d'eau, panne de chauffe-eau).

6

**Communication Formelle et Autonomie**

Il s'agira de développer l'autonomie dans un contexte d'installation sanitaire et thermique. L'apprenant apprendra à lire un schéma de plomberie simple et à décrire les étapes de pose d'un robinet ou d'un raccord. Le vocabulaire des normes DTU sera introduit. En FLE, les présentations orales porteront sur l'explication d'une procédure d'intervention sécurisée.

7

**Communication Interculturelle, Vie Citoyenne et Sécurité**

Il s'agira de comprendre les règles de sécurité spécifiques aux métiers de l'installation sanitaire et thermique. L'accent sera mis sur le respect des procédures (normes DTU, consignes chantier) et des habilitations (manipulation des outils, intervention sur réseaux). En atelier, les exercices porteront sur l'installation de réseaux d'eau, en respectant les codes couleur des tuyauteries et les règles d'étanchéité. En FLE, les discussions aborderont les droits et devoirs du salarié sur un chantier ITS, ainsi que l'importance du respect des normes pour la sécurité collective et la prévention des risques (fuites, brûlures, légionellose).

8

**Consolidation et Préparation à la Certification**

Il s'agira de consolider les acquis. Un projet intégrateur combinera les compétences linguistiques et techniques, par exemple, la rédaction d'un mode opératoire illustré pour une petite installation. Les simulations d'entretien pour la certification CLéA intégreront des questions sur le projet professionnel de l'apprenant dans les métiers du bâtiment.

## EVALUATIONS

### OBJECTIF DES ÉVALUATIONS :

Mesurer les acquis linguistiques, professionnels et transversaux nécessaires à l'intégration dans une formation qualifiante ou un emploi du BTP.

### 1. COMPÉTENCES ÉVALUÉES

#### Compétences linguistiques:

- Compréhension écrite/orale de consignes de travail, vocabulaire technique BTP.
- Expression écrite (rédaction d'un compte-rendu court), expression orale (savoir demander, expliquer un problème simple à un collègue ou un chef).

#### Compétences techniques de base:

- Identification et utilisation des outils de plomberie ou d'électricité.
- Respect des consignes de sécurité.
- Réalisation de gestes professionnels simples (ex: pose d'un appareil sanitaire, branchement de base...).

#### Compétences transversales:

- Assiduité, ponctualité, autonomie.
- Capacité à coopérer et communiquer dans un contexte professionnel.
- Présentation d'un projet professionnel devant un jury (interne/externe).

### 2. MODALITÉS D'ÉVALUATION

#### Évaluation continue:

- Observation lors des ateliers pratiques (grille d'observation/compétences);
- Quiz ou exercices formatifs sur le vocabulaire métier et situations courantes chaque semaine.

#### Évaluation certificative (en lien avec CLÉA):

- Test de niveau de français (expression/compréhension – grille CECRL B1/B2);
- Épreuve pratique finale (scénario atelier)

#### Évaluation du projet professionnel:

Présentation orale/entretien de motivation devant un jury (formateur + partenaire pro).

### 3. SUIVI ET FEEDBACK

- Entretiens individuels de bilan à mi-parcours et fin de formation
- Attestation de parcours avec relevé des compétences acquises
- Accompagnement en cas de non-validation: session de rattrapage possible sur certains modules

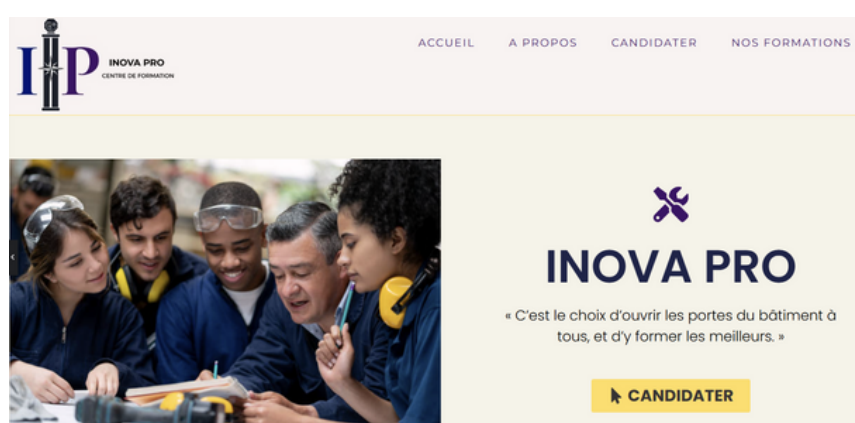
#### Exemple d'outils utilisés :

- Grille de compétences métier et linguistique (remplie par le formateur en atelier et en salle)
- Quizz sur plateforme numérique (pour le FLE)
- Fiche d'observation lors des mises en situation réelles
- Grille d'auto-évaluation (remplie par le stagiaire en fin de parcours)

## CANDIDATURE

### ETAPE 1 : CANDIDATURE EN LIGNE

- Rendez vous sur [inovapro.fr](http://inovapro.fr)
- Cliquez sur candidature
- Remplir le formulaire



### ETAPE 2 : ENTRETIEN DE MOTIVATION

- Rendez vous sur votre boîte mail. Un message a été envoyé à la suite de l'envoi du formulaire de candidature.
- Cliquer sur le lien pour prendre rendez vous.
- Entretien de 30 min en visio.

Objectif : évaluer votre motivation, comprendre votre projet.

### ETAPE 3 : PORTE OUVERTE & DOSSIER D'ADMISSION

- A la suite de votre entretien, si votre candidature est retenue, vous êtes conviés pour une matinée porte ouverte dans les locaux du centre.
- Programme : Visite, test de positionnement, transmission du livret d'accueil et de la convocation pour la rentrée.

### ETAPE 4 : ENTRÉE EN FORMATION

Délai moyen d'admission suite à la candidature : **15 jours**

